

大会アンバサダー



川内 優輝
Yuki Kawauchi

あいおいニッセイ同和損保（株）所属のプロランナー。1987年3月5日生まれ、東京都出身。小学1年時に陸上を始め、埼玉県庁入庁後は「市民ランナー」としての活躍が目された。2019年にプロランナーに転身。2018年ボストンマラソン優勝、世界陸上4回出場など600回以上の全レースで2時間30分以内、30位以内で完走している。2020年12月防府読売マラソンにおいて、サブ20を100回達成しギネス世界記録に認定された。2021年2月びわ湖毎日マラソンで2時間7分台の記録で8年ぶりに自己記録を更新。座右の銘は「現状打破」。



高橋 義希
Yoshiki Takahashi

J1サガン鳥栖の元選手。1985年5月14日生まれ、長野県出身。JFC須坂ヴェンセル、松商学園とサッカーを続け、全国高校サッカー選手権大会などに出場した。2004年J2サガン鳥栖でプロデビューし、2006～8年は主将を務めた。クラブで最長となる16年間（J2から通算）を鳥栖で過ごし、ボランチやサイドハーフとして活躍。2021年現役を引退し、現在はクラブの運営会社であるサガン・ドリームスの「サガン・リレーションズ・オフィサー」（SRO）として活動している。



君原 健二
Kenji Kimihara

1941年生まれ。福岡県出身。メキシコオリンピックの銀メダリスト。これまで数々のフルマラソンを完走。さが桜マラソンにはハーフマラソン時代の第1回から出場いただき、2019大会で30回の連続出場をはたしている。



柳川 春己
Harumi Yanagawa

1956年生まれ。佐賀県出身。全盲のランナー。過去3度パラリンピックに出場し、アトランタパラリンピックでは日本人初の金メダリストになる。現在は佐賀市内で鍼灸院を営みながら、各種大会に参加している。

大会スケジュール

3月19日(日)

男子更衣室 - SAGAプラザ 女子更衣室 - 佐賀市文化会館
6:30 開館 16:30 閉館

スタートエリア(SAGAサンライズパーク前)

7:40～	交通規制開始
8:00～	スタートブロックへの進入開始
8:45	スタートブロックへの入口閉鎖
8:45～	スタートセレモニー
9:00～	スタート(マラソン、ファンラン)

フィニッシュエリア(SAGAスタジアム)

10:45	ファンラン制限時間
13:00(予定)	マラソン男女表彰式 ※ステージ表彰
15:30	マラソン制限時間

インフォメーションコーナー

3月18日(土)から、JR佐賀駅にインフォメーションコーナーを設置します。
大会案内、観光・飲食・温泉情報などご案内します。

**佐賀市内
飲食店で使える
クーポン付チラシ
あります!**



※写真はイメージです。

大会開催可否について

大会当日の開催可否の情報は、朝5:00から大会ホームページでお知らせします。電話でのお問い合わせはご遠慮ください。



大会ホームページ

注意

スタート・フィニッシュ会場には、参加者用駐車場はありません。大会当日朝は、交通規制などにより広範囲で交通渋滞が予想されます。来場に際しては、JRなど公共交通機関をご利用いただき、早めにご来場ください。
※駐車場の満車、道路事情等による遅刻について、主催者は一切責任を負いません。

* 交 通 案 内 *

佐賀駅から
会場までの案内図

大会当日、会場（SAGAスタ、SAGAプラザ、佐賀市文化会館）には駐車場がありません。また、臨時駐車場も限りがありますので、公共交通機関をご利用ください。



JRご利用を

最寄り駅から佐賀駅まで(時刻表は2023年3月18日改定予定のものです)

- 網掛(ハ)は「特急列車」、「九州新幹線」、「西九州新幹線」。その他は「普通列車」です。
- 特急列車、九州新幹線等をご利用の際は、乗車券の他に特急券が必要です。
- 大会当日、博多～佐賀で特急の臨時列車を運行いたします。詳しくは駅係員にお尋ねください。
- 佐賀駅から会場までは徒歩15～20分です。
- 時刻表は変更になる場合がありますのでご注意ください。
詳しくは大会ホームページ (<https://sagasakura-marathon.jp/>) をご覧ください。
- 会場～JR佐賀駅間の無料シャトルバスの運行はありません。会場からJR佐賀駅までは、SAGAサンライズパーク付近の路線バスをご利用ください。詳しくは6ページ参照。

【博多方面】

駅名	時刻				
	普通列車	リレーかもめ1号	リレーかもめ3号	かささぎ291号(臨時)	リレーかもめ5号
	江北行	長崎行	長崎行	佐賀行	長崎行
博多 発	6:35	6:00	6:32	6:48	7:16
二日市 発	6:56	6:11	6:43	7:03	7:29
鳥栖 発	7:18	6:22	6:54	7:14	7:40
佐賀 着	7:46	6:38	7:11	7:30	7:59

【久留米方面】

駅名	時刻			
	普通列車			
	博多行	江北行	鳥栖行	江北行
久留米 発	5:53	—	7:08	—
鳥栖 着	6:01	—	7:15	—
鳥栖 発	—	6:06	—	7:18
佐賀 着	—	6:33	—	7:46

※鳥栖駅で乗り換えが必要です。

【熊本方面】

駅名	時刻	
	つばめ300号	普通列車
	博多行	江北行
熊本 発	6:30	—
新鳥栖 着	7:06	—
新鳥栖 発	—	7:22
佐賀 着	—	7:46

※新鳥栖駅で乗り換えが必要です。

【長崎方面】

駅名	時刻	
	かもめ2号、みどり(リレーかもめ)2号	かもめ4号、リレーかもめ4号
	博多行	博多行
長崎 発	6:17	6:57
江北 発	7:05	7:44
佐賀 着	7:16	7:53

※武雄温泉駅で乗り換えが必要です

【佐世保方面】

駅名	時刻
	みどり(リレーかもめ)2号
	博多行
佐世保 発	6:07
江北 発	7:05
佐賀 着	7:16

【唐津方面】

駅名	時刻	
	普通列車	
	佐賀行	
唐津 発	5:15	6:14
多久 発	5:51	6:53
佐賀 着	6:22	7:32

●さが桜マラソンチャーターバスご案内 大会会場まで直行の臨時便です。

- 往復料金：4,300円／天神乗車
3,500円／唐津・伊万里・有田・嬉野・武雄・鹿島・鳥栖・みやき乗車
3,300円／江北・多久・小城・目達原・神埼乗車

■最少運行人数：30名様 ■申込締切：3月15日(水)

■片道のみのご利用はありません。

■復路出発時間は、乗車状況により、しばらくお待ち頂く場合があります。

■当日の道路状況により、発着時間が変更となる場合があります。

■ご利用の場合、予約が必要です。 【予約連絡先】：西鉄旅行佐賀支店 TEL：0952-24-7245



地区	運行経路(発着予定時刻)
福岡	【往路】天神日銀前(6:10発) → 高速 → 佐賀市文化会館東側(7:10着) 【復路】佐賀市文化会館東側(16:00発) → 高速 → 天神日銀前(17:30~18:00着)
唐津・多久・小城	【往路】唐津駅南口(6:00発) → 多久駅北口(6:30発) → 小城郵便局前(6:55発) → 佐賀市文化会館東側(7:30着) 【復路】佐賀市文化会館東側(16:00発) → 小城郵便局前(16:30着) → 多久駅北口(16:50着) → 唐津駅南口(17:30着)
伊万里・有田	【往路】伊万里駅(5:50発) → 有田駅(6:15発) → 佐賀市文化会館東側(7:30着) 【復路】佐賀市文化会館東側(16:00発) → 有田駅(17:10着) → 伊万里駅(17:40着)
嬉野・武雄	【往路】嬉野市役所嬉野庁舎(5:50発) → 武雄温泉駅南口(6:15発) → 佐賀市文化会館東側(7:20着) 【復路】佐賀市文化会館東側(16:00発) → 武雄温泉駅南口(17:00着) → 嬉野市役所嬉野庁舎(17:30着)
鹿島	【往路】鹿島市役所(6:10発) → 江北駅南口(6:40発) → 佐賀市文化会館東側(7:20着) 【復路】佐賀市文化会館東側(16:00発) → 江北駅南口(16:40着) → 鹿島市役所(17:10着)
鳥栖・吉野ヶ里	【往路】西鉄バス佐賀・鳥栖支社(6:00発) → 西鉄目達原バス停(6:40発) → 佐賀市文化会館東側(7:20着) 【復路】佐賀市文化会館東側(16:00発) → 西鉄目達原バス停(16:40着) → 西鉄バス佐賀・鳥栖支社(17:20着)
みやき・神埼	【往路】みやき町北茂安庁舎(6:00発) → 神崎市役所神埼庁舎(6:35発) → 佐賀市文化会館東側(7:10着) 【復路】佐賀市文化会館東側(16:00発) → 神崎市役所神埼庁舎(16:30着) → みやき町北茂安庁舎(17:10着)

※佐賀駅バスセンター等に向かう通常の路線バスも運行します。お近くのバス会社へお問い合わせください。

●JR佐賀駅行きのバスのご案内

※無料シャトルバスの運行はありません

会場からJR佐賀駅までは、SAGAサンライズパーク付近の路線バスをご利用ください。※利用者の多い時間帯は増便いたします。

■乗車場所

- ①バス停「SAGAサンライズパーク北」
- ②バス停「SAGAサンライズパーク(市文化会館前)」

■乗車料金 ※2022年12月20日現在

180円(佐賀駅バスセンターで降りた場合)

運行情報などの詳細につきましては、3月上旬にさが桜マラソン大会HPに掲載いたします。

●駐輪場ご案内

SAGAプラザ北側に駐輪場を準備いたしますので、ご利用ください。



* 臨時駐車場 *

大会臨時駐車場(無料)は数に限りがあります(約2,000台)。JR、さが桜マラソンチャーターバスをご利用ください。駐車場の満車、道路事情等でスタートに間に合わなかった場合について、主催者は一切責任を負いません。また、大会会場および周辺の体育施設などは自家用車の乗り入れが禁止されます。大会会場への送迎も渋滞の原因となりますので、ご遠慮下さい。



番号	場所	台数	住所	大会会場までの所要時間
①	高志館高校	100台	佐賀市大和町大字尼寺1698	徒歩約55分(4.8 ⁺)※②からシャトルバス
②	佐賀市大和支所	80台	佐賀市大和町大字尼寺1870	バス25分、徒歩約55分(4.8 ⁺)
③	イオンモール佐賀大和南側	200台	佐賀市大和町尼寺2965の南	バス20分、徒歩約40分(3.7 ⁺)
④	西九州大学短期大学部	100台	佐賀市神園3-18-15	徒歩約15分(1.3 ⁺)
⑤	西神野運動広場	200台	佐賀市神園3-15-1	徒歩約20分(1.6 ⁺)
⑥	佐賀県教育会館駐車場	50台	佐賀市高木瀬町東高木227-1	徒歩約20分(1.6 ⁺)
	佐賀県教育会館第2駐車場	100台	佐賀市高木瀬町東高木227-1の道路西	徒歩約20分(1.6 ⁺)
⑦	致遠館中学校・高校	300台	佐賀市兵庫北4-1-1	徒歩約20分(1.6 ⁺)
⑧	佐賀市民運動広場	400台	佐賀市兵庫北3丁目9	徒歩約25分(2.5 ⁺)
⑨	兵庫小学校	300台	佐賀市兵庫町大字淵1295番地	バス15分、徒歩約40分(3.6 ⁺)
⑩	佐賀市職員駐車場	180台	佐賀市駅前中央3-3付近	徒歩約25分(2.5 ⁺)

※①②③⑨については、会場(佐賀市文化会館東側)を結ぶ無料シャトルバスを運行します。

(大会会場行きは6:30から出発し、最終便は8:00発。駐車場行きは11:30から出発し、最終便は16:30発。)

・大会当日の臨時駐車場の空き状況については、右のQRコードからアクセスしてご確認ください。

(○:余裕あり、△:残りわずか、×:満車、-:使用不可)

※上記駐車場は無料です。

このほか、佐賀駅南口を中心とした駅周辺に私営の有料駐車場があります。



❀ 選手受付・検温

大会当日、各更衣室の入口で検温を実施します。検温後リストバンドを配布しますので、装着してスタートブロックへ整列してください。**検温を受けて、リストバンドを装着していない選手は出走できません。**

大会当日にゼッケンの引き換えはありません。ゼッケン、計測チップ、参加賞Tシャツは本紙と一緒に送っておりますので、**同封物をご確認ください。**なお、Tシャツサイズの変更はできません。

● 伴走者およびガードランナーについて

障害をお持ちの方で、エントリー時に伴走を希望された方には、伴走者およびガードランナーの氏名・住所等をお尋ねし、回答のあった伴走者およびガードランナーあてに大会規定の伴走者用ゼッケン等を予め送付しています。

❀ アスリートビブス(ゼッケン)

ゼッケンは本紙と一緒に送付しています。ウェアに付けるなどして大会当日必ず持参してください。

大会当日、ゼッケンを忘れた場合出走できません。

- ゼッケンは、マラソン登録の部は2枚(胸・背中)、マラソン一般の部は1枚(胸)、ファンランの部は2枚(胸・背中、背中)には「ファンラン」と記載されたゼッケン)となります。
- ゼッケンには、スタートブロック(S~D、F)が記載されています。
- ゼッケンに記載されたスタートブロックに整列し、号砲まで待機をしてください。

ゼッケンの色は、
(マラソン陸連登録者)

白

(マラソン一般)

Sブロック…青 Aブロック…桃 Bブロック…黄

Cブロック…緑 Dブロック…橙

◎男子は黒文字、女子は赤文字

(ファンラン)

Fブロック…赤 ◎ファンランは男女白文字

※ゼッケンが自分のもので間違いがないか、必ずご確認ください。

※棄権する場合、計測チップは同封の返却用封筒で返却いただくか、大会当日に総合案内へご返却ください。

※ゼッケンの他人への譲渡や代理出走は、一切禁止です。

❀ ウォーミングアップ

ウォーミングアップは、ボールフィールドをご利用ください。ただし、ボールフィールド内では飲食(持ち込みも)ができません。

8:45にスタートブロックを閉鎖します。閉鎖時間に間に合わない場合、最後尾のブロックに回っていただくこととなりますのでご注意ください。

❀ スタート時間

マラソン、ファンランともに9:00スタートとなります。

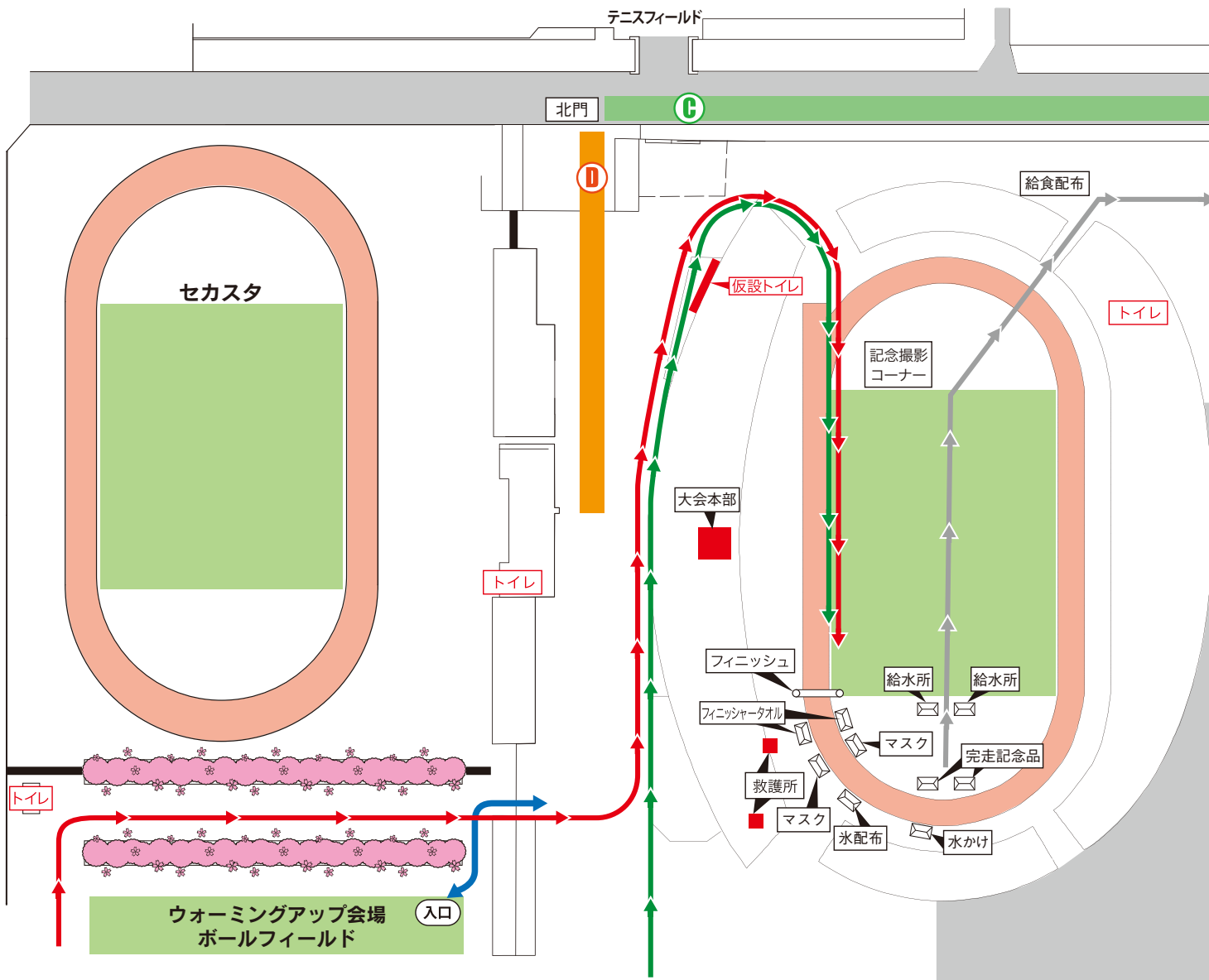
9:00に間に合わない場合は、出走できません。

❀ サンライズパーク前交差点の歩行者横断(ランパス)について

サンライズパーク交差点で「ランパス」と呼ぶ歩行者横断対策を行います。

走路(道路)の中央に歩行者が待機する島を設けランナーを止めず段階的に歩行者の横断を実施します。

会場施設案内図



運輸支局入口交差点
※スタートラインから約450mあります。

スタートブロックへの整列 割り込み禁止。早めの整列をお願いします！ 注意！！

- ・マラソンのスタートブロックはエントリー時の申告タイム順にS～Dの5ブロックに分かれています。
- ・ファンランのスタートブロックは、Fブロックです。
- ・Sブロックは、エントリー時に申込を行い期限までに要件を満たす記録証などを提出した方が対象となります。
- ・各自ゼッケンに記載されたスタートブロックの指定入口からブロック内に入り、整列してください。

※マラソンで申告タイム未記入の方はマラソンの最後尾のブロックDになります。

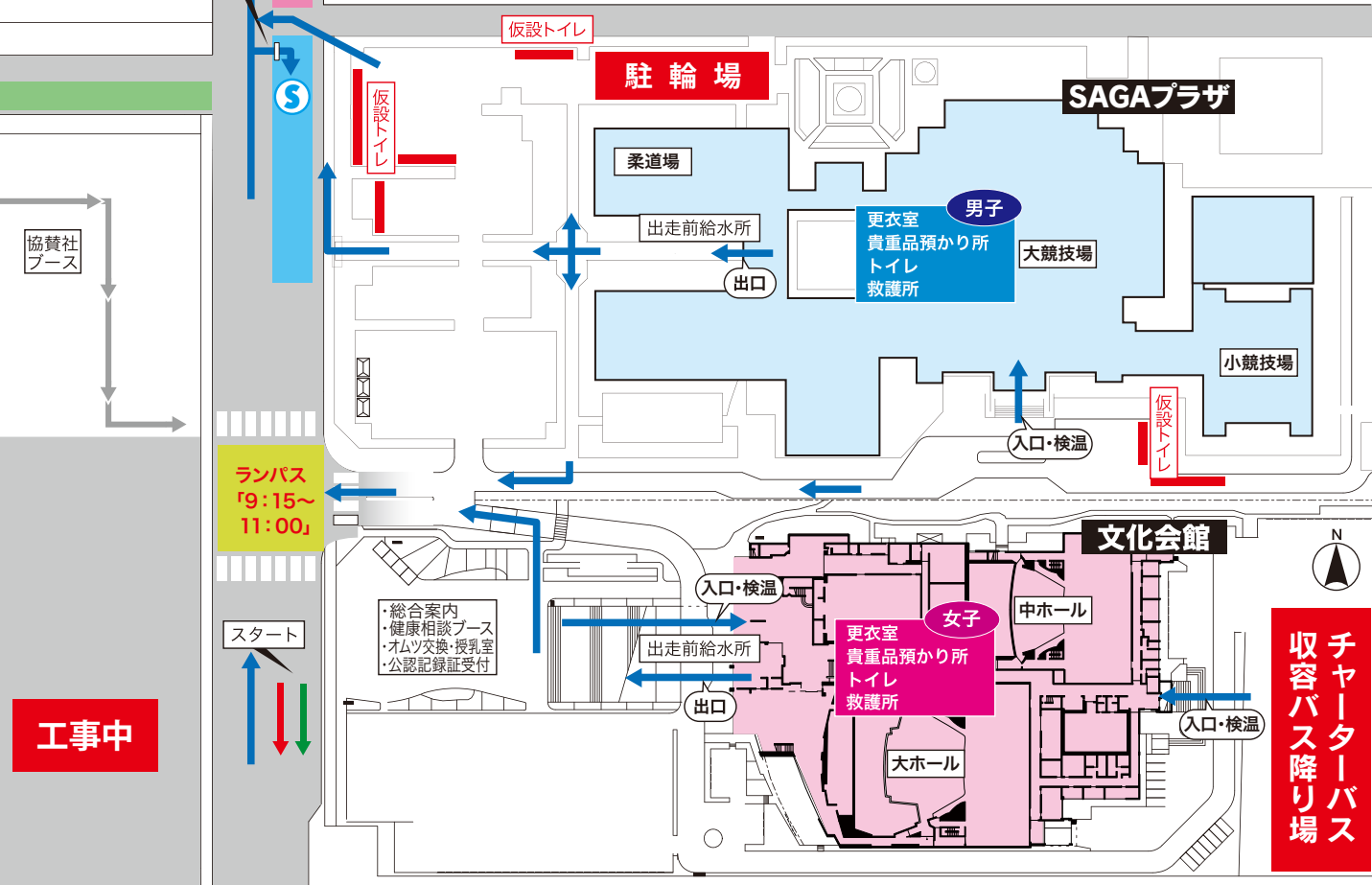
- ・スタートブロックへの誘導は、8:00から行います。
- ・8:45にブロック入口を閉鎖しますので、時間を厳守してください。

※更衣室・貴重品預かり所から各スタートブロック入口までは距離があり、また、混雑が予想されるため、早めにスタートブロックへ移動してください。
スタートブロックの閉鎖時間に遅れてきた場合、マラソンは最後尾のDブロックからのスタートとなります。当日は、会場のアナウンスに十分ご注意ください。

更衣室・貴重品預かり所

- ・男子更衣室・・・SAGA プラザ「大競技場」「小競技場」「柔道場」
- ・女子更衣室・・・佐賀市文化会館「大ホール」「中ホール」
- ・SAGAプラザは男子選手のみ、文化会館は女子選手のみ入場可能です。入場時には、必ず係員にゼッケンを提示してください。又、入口では保安上の理由により手荷物検査と、選手の検温をおこないます。検温後リストバンドを配布しますので、装着してスタートブロックへ整列してください。係員の指示に従ってご協力ください。検温を受けて、リストバンドを装着していない選手は出走できません。
- ・貴重品預かり所は、男子がSAGAプラザ「大競技場」、女子は佐賀市文化会館「2階出入口付近」です。
- ・お預かりできる貴重品は、会場に設置している貴重品袋(縦33cm×横24cmの封筒)に入るもののみとします(1人1袋まで)。
- ・貴重品袋にゼッケンナンバー及び氏名を記入のうえ封をした後、スタッフに渡してください。
- ・貴重品を預ける際と受け取る際には、本人のゼッケンを提示してください。
- ・手荷物は本紙と同封されているビニール袋に手荷物用紙と一緒にに入れて更衣室に置いてください。それ以外の場所(屋外など)に置くと、保安上の理由により撤去されます。
- ・お預かりした貴重品以外の盗難・紛失等につきましては、一切責任を負えません。荷物の管理には十分ご注意ください。

選手入口



注意事項

- ・不審物、不審者等を見かけたら、お近くのスタッフ、警備員等にお知らせください。
- ・手荷物の中身を確認させていただく場合がありますので、ご協力をお願いします。
- ・保安上の理由により大会開催中は、大会事務局が認めていない無人航空機(ドローン・ラジコン等)の飛行を禁止します。

ランナー動線凡例

- ← 出走前
- ← フルマラソン
- ← ファンラン
- ← ゴール後

263

🌸 関門／制限時間(マラソン:6時間30分、ファンラン:1時間45分)

閉鎖時刻に関門を通過していない選手は競技を続けることができません。歩道(側道)に移動し、収容バスまたは徒歩でゴール地点に戻ってください。また、主催者が競技続行不可能と判断した場合は、競技を中止させる場合があります。

関門	距離	閉鎖時刻	経過時間	場 所
第1関門	4.3km	9:55	55分	県立博物館前
第2関門	8.7km	10:30	1時間30分	SAGAアリーナ前
第3関門	10.5km	10:45	1時間45分	佐賀工場団地交差点前
第4関門	14.5km	11:20	2時間20分	県造園協同組合前
第5関門	23.6km	12:41	3時間41分	吉野ヶ里歴史公園内
第6関門	27.1km	13:12	4時間12分	JAライフサポート佐賀前
第7関門	33.0km	14:07	5時間7分	県造園協同組合前
第8関門	37.0km	14:42	5時間42分	さが水ものがたり館前
第9関門	40.6km	15:14	6時間14分	佐賀市上下水道局前

※「制限時間」、「経過時間」は号砲を基準とし、制限時間内にフィニッシュした場合を「完走」とします。
 ※ファンランの選手についても関門があります。(上記第2関門まで)
 ※ファンランの距離は、約10kmです。

🌸 給水・給食／救護

下記の地点に給水(食)所および救護所を設けます。なお、給食は準備した量がなくなり次第、終了させていただきます。

	距離	水	アクエリアス	給食	救護所
	スタート	○			
1	4.3km	○			
2	6.9km	○	○		○
3	10.1km	○			
4	12.6km	○	○		
	14.5km				○
5	15.1km	○			
6	17.8km	○	○	○ バナナ、塩あめ	○
7	20.8km	○			
8	23.4km	○	○	○ 神埼そうめん、さがほのか(苺)	○
9	25.1km	○			
10	27.1km	○			○
11	29.6km	○	○	○ 塩あめ、ちよこっとブッチンプリン	
	31.5km				○
12	33.0km	○	○	○ バナナ、まるぼうろ(数量限定)、塩あめ	○
13	35.1km	○	○		○
14	37.0km	○	○	○ 小城羊羹(村岡総本舗)、塩あめ	○
15	38.8km	○	○	○ 塩あめ	
16	40.6km	○	○	○ プチ・ブラックモンブラン(一ロアイス)	
	フィニッシュ	○		○ まるぼうろ	○

※給水(食)所での紙コップ等のゴミは、ゴミ箱へ入れてください。
 ※ファンランの選手は、スタート、4.3km、6.9km、フィニッシュ地点で給水等が行えます。

※上記の給水・給食等以外については、一切責任を負いません。
 ※男女各更衣室に簡易な救護所を設置しています。
 ※フィニッシュ後、アイシングのための水を配布します。

・救護所は救命処置を重視した体制で運営され、競技中の障害については応急処置のみ行います。

(消炎鎮痛剤スプレー等の処置は救護所では行いません)

・心肺停止等の緊急事態に備えたメディカルランナー(医師、看護師、救急救命士約100名)も走っています。また、AED隊が安全を見守っています。

・レース途中で体調が悪くなった方は**決して無理をせず、勇気をもってリタイアしてください。**

・救護所の滞在時間は20分程度を目安とし、体調が回復しないランナーは、会場救護所へ移送します。会場救護所の開設時間は16時まで。16時以降回復しないランナーは医療機関の受診をお願いします。

🌸 トイレ

コース上各所に仮設トイレ等を準備しています。トイレの前には看板による表示がありますので、必ず所定の場所をお願いします。

🌸 走路／距離表示

・コース上には左側通行と右側通行の場所がありますので、審判員、誘導スタッフ、誘導サインに従って走行してください。特に5km毎の計測ポイントではスプリットタイムを計測しますので、決められたコースを走行してください。

・距離表示は、1km毎に表示しています。マラソンのみ残り5kmからの距離も、1km毎に案内板を設置します。

🌸 走行上の注意

・SAGAアリーナ前交差点で、マラソンコースとファンランコースが分岐します。分岐地点の300m手前からマラソンは右側、ファンランは左側を走行するようにアナウンスしますので、審判員、誘導スタッフ、誘導サインの指示に従ってください。

・緊急車両の通行など緊急時は現場スタッフの指示に従って、安全に停止してください。

そのほか、道幅の狭い所もありますので、注意して走行してください。

🌸 記録計測 Runners Chip

・マラソンのみランナーズチップ(計測チップ)による記録計測を行います。5km毎のスプリットタイム、中間(ハーフ)タイム、フィニッシュタイムを計測します。ファンランは記録計測を行いません。

・計測チップは必ずシューズに正確に装着してください。計測チップを途中で外したり、正しい位置に付けていなかったりすると記録計測ができず、失格となる場合があります。同封の針金バンドで、シューズから外れないよう装着してください。

🌸 ペースランナー

・3時間、4時間、5時間、6時間、6時間30分のペースランナーを配置予定です。

設定タイムが表記されたゼッケンを付けて走りますので、ペース配分の目安にしてください。

🌸 計測チップの回収

・フィニッシュ後、回収エリアでシューズから計測チップを取り外し、回収箱に返却してください。

・関門で収容された方は、関門地点もしくは収容バス内で計測チップを係員に返却してください。

※計測チップを紛失、破損するなどして返却できない場合、実費を請求させていただきます。

・ファンランには計測チップはありません。

🌸 完走証(記録速報)

・マラソンの完走者には、記録速報(タイム・順位)入り完走証をwebで発行します。完走証には、号砲を基準とする公式記録(グロスタイム)の他、スタートライン通過時刻を基準とする記録(ネットタイム)を記載します。

また、5km毎のスプリットタイムも記載します。

・ファンランの完走者には完走証をお渡しします。(ゼッケン番号、名前、記録は入っていません。)

※「陸連登録者」の公認記録証は、大会当日に受け付けをして、後日郵送いたします。(有料:1,000円)。

❁ 完走記念品

・マラソン及びファンランの完走者にはフィニッシュ後、「完走タオル」をお渡しします。また、マラソン完走者には「有田焼製メダル」を贈呈します。「完走」についての規定は「関門/制限時間」をご確認ください。
 ※制限時間(マラソン:6時間30分<閉鎖時刻15時30分>、ファンラン:1時間45分<閉鎖時刻10時45分>)を過ぎてフィニッシュされた方にはお渡しできませんので、ご了承ください。

❁ 協賛ブース

特別協賛のミサワホーム佐賀をはじめ、各協賛社が趣向をこらしたブースを設置します。和菓子、冷菓といった佐賀の土産品販売。健康食品、飲料の販売。車の展示コーナーなどの企業PRブース。多彩なラインナップで皆さんをお迎えします。

❁ 表彰(マラソンのみ)

①男女別総合 各1~8位

※大会当日、会場で表彰

②年代別男女 各1~3位(5歳刻み)

※賞状・メダルは後日送付

(会場での表彰は行いません)

①の表彰式は、男女ともに13:00(予定)からSAGAスタジアムで実施します。

表彰対象者は記録速報板に掲示し、会場アナウンスでもご案内しますので、表彰式にご出席ください。

❁ 完走者を対象とした大抽選会

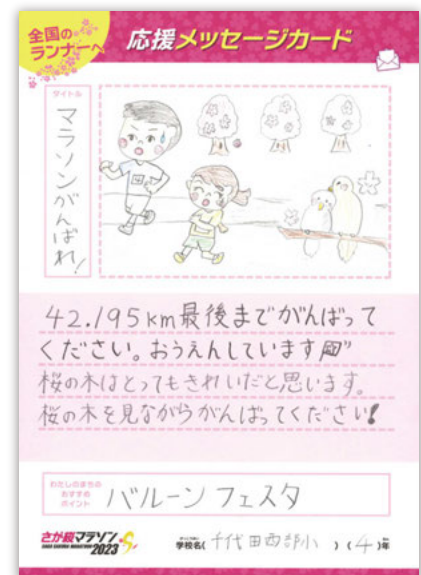
・佐賀の特産品などが当たる完走者を対象とした抽選会を開催します。大会終了後に大会HPにて当選者を発表します。



応援メッセージカード



ランナーの皆さまへ佐賀市・神崎市などの小中学生から心を込めた応援メッセージや佐賀県の魅力を書きました。参加賞と一緒にランナーへお届けいたします。



WEBサービス ランナーにも、応援者にも、うれしいサービス!!

※マラソンのみのサービスとなります。

ランナーアップデート

5km毎のスプリットタイム・フィニッシュタイムの記録速報をWEBサイトからご確認いただけます。

ランフォト+

大会終了後、スマートフォンで写真入りWEB記録証を作成することができます。

ランナーの現在地? 応援navi

計測データからランナーの位置情報を予測し、その情報を地図上に表示するサービスです。インターネット環境があれば、どなたでも無料で閲覧いただけます。

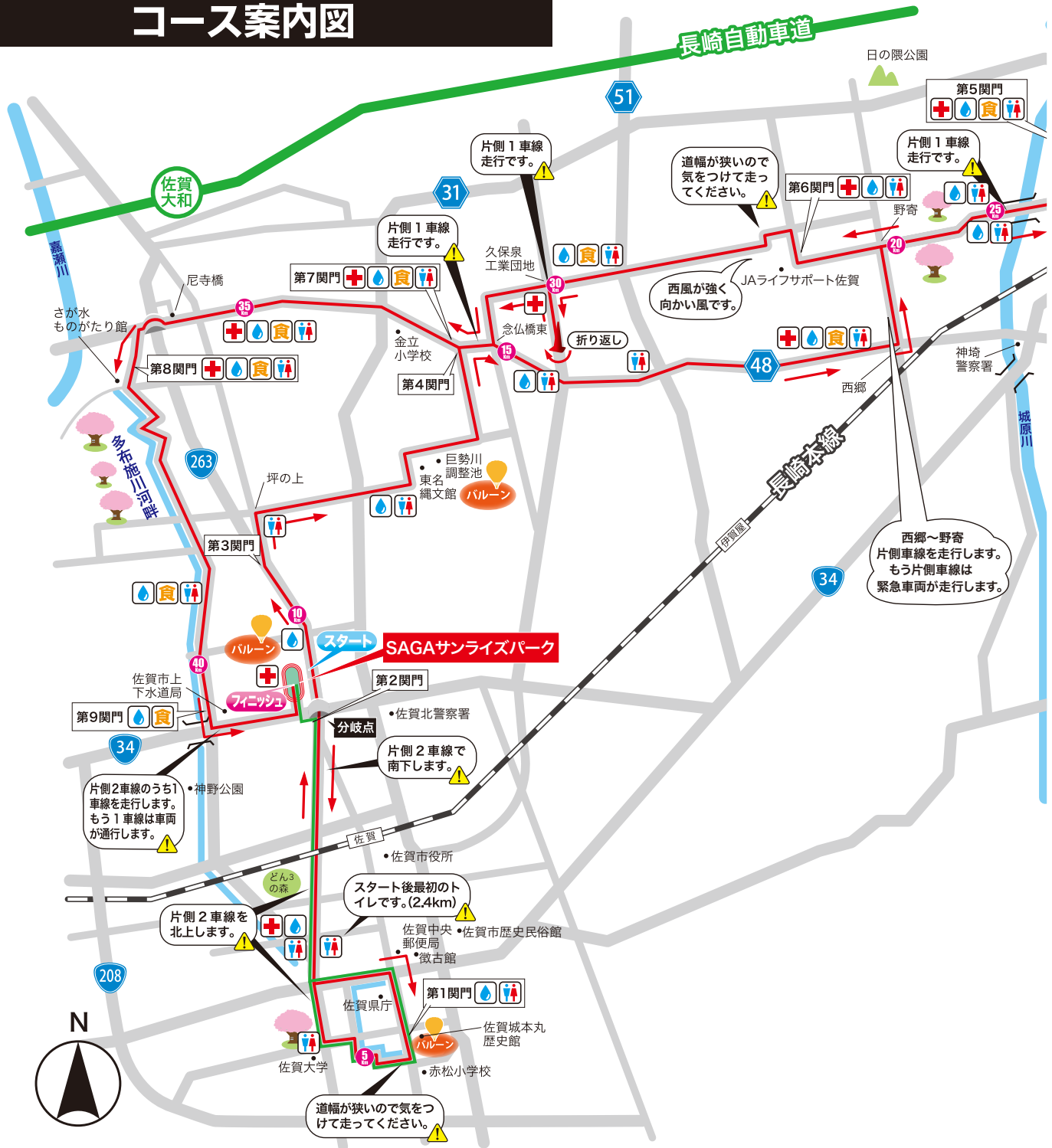
トップ・ラスト位置情報

先頭の位置情報を地図上で確認できるサービスをご利用いただけます。

WEBサービス注意事項

- ・大会ホームページのバナーからご利用ください。
- ・記録について個別のお問い合わせは受け付けいたしません。予めご了承ください。
- ・「応援navi」の位置情報は計測データから計算された予測位置情報になりますので、実際の位置とは異なる場合がございます。
- ・通信状況によりサービスをご利用できない場合がございます。
- ・パソコン、スマートフォン、タブレット端末でご利用いただけます。(携帯電話は対応しておりません)

コース案内図



佐賀城下 ひなまつり

期日: 令和5年2月11日(土・祝) ~ 3月21日(火・祝)
 時間: 10:00 ~ 17:00
 場所: 佐賀市歴史民俗館、徴古館 他

徴古館では侯爵鍋島家に伝わる豪華さと品格を備えたひな人形・雛道具の展示を、佐賀市歴史民俗館では鍋島小紋の愛らしいおひなさまや伝統手織り工芸佐賀錦の煌びやかなおひなさま、340年の歴史を誇る鍋島織通で飾るひなまつりなどを展示します。



ホームページ
はこちら

佐賀 ひなまつり 🔍

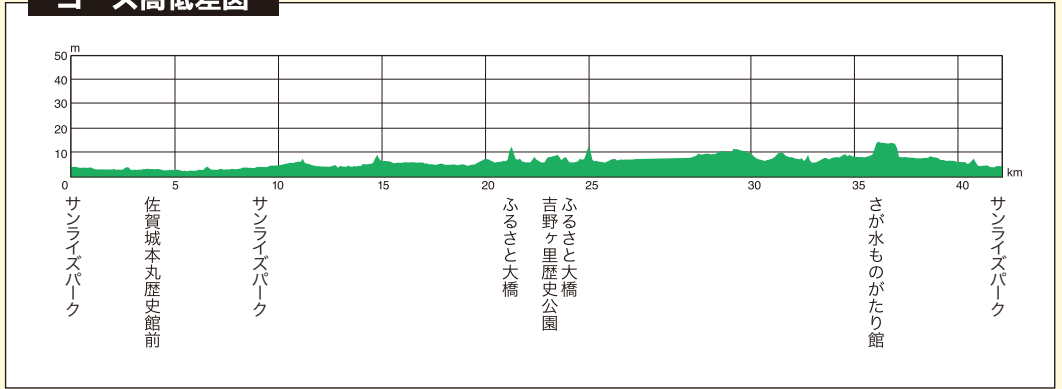
企画展「シュガーロードのひなまつり」

日本遺産に認定された「シュガーロード」にちなんで、江戸時代から佐賀に残る砂糖文化についての展示や、佐賀銘菓丸ぼうろの実演・ふるまいを行います！また、八坂神社には真っ赤な和傘が広がる和の空間が出現します。ぜひ、お菓子片手に城下町佐賀を感じながらおつろぎください。

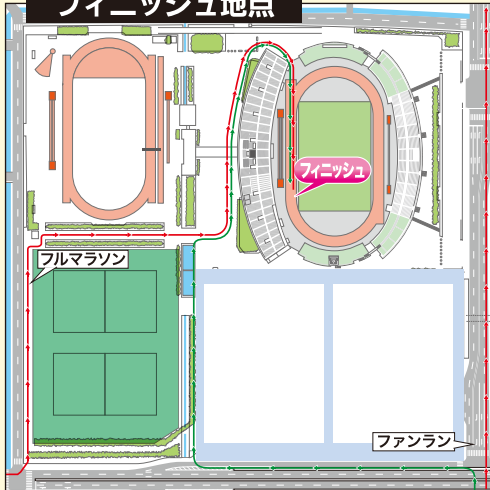




コース高低差図



フィニッシュ地点



吉野ヶ里歴史公園内



マラソン・ファンラン分岐点



凡例

- マラソンコース
- ファンランコース
- 救護所
- 給水所
- 給食所
- トイレ



佐賀城下ひなまつり実行委員会事務局
TEL 0952-20-2200

沿道応援イベント

コース沿道の各地点で、ランナーの皆さんを元気づけ、苦しい場面で力になる様々な応援イベントを行います。詳しくは大会HPでご確認ください。

佐賀県内ケーブルテレビで完全生中継！
中継カメラに向かって手を振ろう！

大会の様子は佐賀県内のケーブルテレビで完全中継される予定です。番組ではスタートからノーカットで放送、フィニッシュシーンもトップから最終ランナーがゴールするまでご覧いただけます。中継カメラ設置場所(予定):スタート・ゴール地点・佐賀県庁前(走行左側)・吉野ヶ里公園給水所先(走行右側)
問い合わせ:佐賀デジタルネットワーク株式会社 TEL0952-24-3737

❁ 体調管理チェックシステム

3/12（日）から 3/19（日）まで健康チェックシステムへの入力が必要です。大会会場にお越しになる前に必ず以下の項目を入力してください。システムの利用方法は大会ホームページをご覧ください。健康チェックシステムの入力結果は主催者が求めた場合に提示できるようスマホ画面や印刷したものをご準備下さい。

【健康情報】

▼大会中に救護所を利用することとなった場合に**安全な対応のために必要な情報を入力してください。**

- ・緊急連絡先（氏名・続柄・TEL）
- ・普段の血圧（上）
- ・普段の血圧（下）
- ・妊娠（出産予定日）
- ・現在治療中の病気や怪我
- ・既往歴
- ・服薬中のお薬
- ・服薬できない医療品
- ・かかりつけ病院
- ・3/5～3/12の間で陽性者との濃厚接触があった（日付）
- ・3/5以降にクラスター発生地域や海外への訪問実績又は予定がある（訪問先の地名・日付）

【感染症対策に関する体調チェック】

▼3/12（日）以降に以下の項目に**1つでも該当がある場合や、37.5℃以上の発熱がある場合はレース参加を中止してください。**

- ・のどの痛みがある
- ・咳（せき）がでる
- ・痰（たん）がでたり、からんだりする
- ・鼻水（はなみず）、鼻づまりがある
※アレルギーを除く
- ・頭が痛い
- ・体のだるさなどがある
- ・発熱の症状がある
- ・息苦しさがある
- ・味覚に異常がある（味がしない）
- ・解熱剤など上記症状を緩和させる薬剤の服用
- ・体温 ※0.1単位で記入

❁ マナー

参加者全員が楽しめる大会を作り上げるため、ランナーの皆さんにはマナーの向上をお願いします。大会開催への協力や理解を得ていくためにも、とても大切なことです。

○トイレ以外の場所で用を足すのはやめましょう。

【なぜ？】コース沿いの住民の方や企業、施設などに大変な迷惑をかけます。

○給水・給食の紙コップ等は、それぞれの給水（食）所にあるゴミ箱に捨てましょう。

【なぜ？】小さなゴミでも走行の障害になり、怪我のもとになります。また、コース沿いの住民の方や企業、施設などに大変な迷惑をかけます。

○写真撮影等でコース内で立ち止まるのはやめましょう。

【なぜ？】他のランナーの走行の障害になり、事故のもととなりますし、マラソンレース本来の目的からも逸脱します。また、沿道で交通規制解除を待っている人々もいます。

○大人数でのパフォーマンスや併走はやめましょう。

【なぜ？】他のランナーの走行の障害になります。

○コース外に出たり、カーブの内側を強引に追い抜いたりしないようにしましょう。

【なぜ？】他のランナーや沿道者等との接触による事故のもととなります。

○体調が悪いときや練習不足のときは勇気を持って棄権しましょう。

【なぜ？】無理をすると深刻な事故を起こすことがあります。

❁ その他注意事項

- ・コースの試走や公道を使って練習をする際は、歩道を走り、交通ルールを順守していただくをお願いします。
- ・事故防止のため、夜間ランニングをする際は、反射材などの着用をお願いします。
- ・走りながらのスマホ、携帯の操作はやめてください。他のランナーに迷惑がかり、転倒やけがなどの危険性があります。

下記「申込規約」の各項目を改めてご確認の上、当日ご参加下さい。

申込規約

- 1) 募集要項を遵守してください。
- 2) 申込後の自己都合による種目変更、キャンセルはできません。返金もいたしません。
- 3) 地震・風水害・降雪・事件・事故・疫病等による開催縮小・中止についてはその都度、主催者が判断し決定します。
- 4) 中止となった場合、大会にかかった経費を考慮して、参加料を一部返金する場合があります。
- 5) 主催者は大会参加中の事故、負傷、疾病について、応急処置のみを行います。参加者は大会の前日までに医師の健康診断を受け、心疾患・疾病等異常のないことを確認するなど、自己の責任においてご参加ください。大会当日は健康保険証をお持ちください。当日、体調の悪い方は出走しないでください(主催者としては、予め負荷心電図等の利用による体調のチェックをされることを希望します)。
- 6) 参加者は、大会開催中に主催者より競技続行に支障があると判断された場合、主催者の競技中止の判断に直ちに從ってください。また、その他、主催者の安全管理・大会運営上の指示に從ってください。
- 7) 主催者は、主催者の責によらない事故、傷病、盗難、紛失等に関し、応急処置を除いて一切の責任を負いません。
- 8) 事故、傷病、盗難、紛失等に関する補償は、主催者が加入する保険の契約内容に基づくものとします。
- 9) 参加者は家族・親族の承諾が必要です。参加者が未成年の場合は、保護者の承諾が必要です。代表者エントリイの場合は、チームメンバー全員が申込規約の承諾が必要です。
- 10) **年齢・性別等の虚偽申告、申込者本人以外の出場(代理出走)は認めません。**それらが発覚した場合、出場・表彰の取り消し、次回以降の**参加資格は与えられません。**また、主催者が虚偽申告・代理出走者に対する救済・返金等一切の責任を負わないことをご了承ください。
- 11) 大会の写真・映像・記事・記録等(において氏名・年齢・性別・記録・肖像等の個人情報)が新聞・テレビ・雑誌・インターネット・パンフレット等に報道・掲載・利用されることを承諾します。また、その掲載権・使用権は主催者に帰属します。
- 12) 主催者は、個人情報の保護法令を遵守し、参加者の個人情報を取り扱います。
- 13) 参加者には、アスリートビブス(ナンバーカード)、計測チップ等を大会前に郵送します。アスリートビブス(ナンバーカード)、計測チップがお手元に届かない場合は大会事務局までご連絡ください(ファンランには計測チップはありません)。
- 14) 記録計測には計測チップを使用します。スタート前に靴ひもに正確に取り付けてください。計測チップを取り付けていない場合は記録が計測されません。計測チップはゴール後に必ず返却してください。大会を欠場された方も必ずご返却ください。返却されない場合は、実費を請求することがあります。
- 15) 日本陸上競技連盟登録競技者の方は、登録確認をしますので大会申込前に必ず登録をし、正確な登録情報を入力してください。
- 16) レース中、緊急車両等の通行により走者を停止させ車両の通行を優先させる処置をとる場合があります。
- 17) 大会当日の公共交通機関、道路事情等による遅刻について、主催者は一切責任を負いません。
- 18) 各競技ともペットを連れての参加は固くお断りいたします。また、出走の際のベビーカーの使用はご遠慮ください。
- 19) 仮装について特に制限はありませんが、公序良俗に反しないよう心掛けてください。また、広告目的で大会会場(コース上も含む)に企業名・商品名等を意味する図案及び商標等、広告的なものを身につけたり表示したりすることはできません。
- 20) 主催者が認めるものについて、写真等の委託販売を行うことがあります。
- 21) 上記のほか、大会に関する事項については大会主催者の指示に從ってください。
- 22) 参加料等の領収書について
 <クレジットカード決済の場合>
 領収書の発行は行いません。クレジットカード会社発行の【ご利用明細書】または【請求書】をご利用ください。
 <コンビニエンスストアでお支払いの場合>
 領収書の発行は行いません。お振込みの控えを領収書にかえさせていただきます。

新型コロナウイルス感染症対策に関する事項

- 1) 主催者は参加者の感染に対して、重大な過失がある場合を除き、責任を負いません。
- 2) 主催者は、競技運営目的以外に、感染症予防対策に個人情報を保健所、医療機関などのこれらの情報を必要とする第三者へ提供することがあります。
- 3) 国内の感染状況や感染拡大リスクを踏まえ、安全な開催が困難であると主催者が判断した場合は、本大会を中止します。中止に伴う次回大会以降の出場権は、付与いたしません。
- 4) 主催者が別途定める「新型コロナウイルス感染症予防対策に係る申込規約」に同意しない場合、他の参加者の安全を確保する等の観点から、参加の取消、途中退場を求める場合があります。

新型コロナウイルス感染症対策に係る参加条件について

- 以下の事項に該当する場合は、参加を控えてください。
- ・ 3月8日(水)(大会開催11日前)以降に新型コロナウイルス感染症に発症した場合(症状のある陽性)
 - ・ 3月10日(金)(大会開催9日前)以降に新型コロナウイルス感染症に無症状での感染が発覚した場合
 - ・ 3月12日(日)(大会開催7日前)以降に濃厚接触者となった場合
 - ・ 3月12日(日)(大会開催7日前)に体調管理チェックシステムに該当する症状が出た場合
 - ・ 同居家族や身近な知人に感染が疑われる方がいる場合
- プライベートの行動においても、感染防止対策を徹底してください。(マスク着用、こまめな手洗い、換気、密(密閉・密集・密接)を避けるなど)

※この他、大会ホームページに掲載をしている新型コロナウイルス感染症対策に係る規約に遵守をお願いいたします。